

# Pentatomoïdes de Lorraine

Punaise, il y a un gendarme dans le jardin...

Un projet soutenu par :



Julien Dabry, v18.04

# Photos (galerie-insecte.org )

Sans leur accord, rien n'aurait été possible, merci !

Bobgaia (BO)

Benoit Guillon (BG)

Christine Devillers (CD)

Catherine Reymonet (CR)

Dimitri Geystor (DG)

Didier Houbrechts (DH)

Didier Roustide (DR)

Eric Barbier (EB)

Eric Steckx (ES)

Fred Chevillot (FC)

Gérard Melotti (GM)

Guillaume Jacquemin (GJ)

Hélène Dumas (HD)

Hervé Thomas (HT)

Julien Dabry (JD)

Jérémie Lemarié (JL)

Michel et Paule Ehrhardt (ME)

Maria Justamond (MJ)

Magali Mazuy (MM)

Pierre Ducamp (PDc)

Pierre Duhem (PD)

Pierre Gros (PG)

Pierre Tillier (PT)

Pascal Vigneron(PV)

Roland Lupoli (RL)

Roeland Libeer (RLi)

Thomas Cherpitel (TC)

Vincent Derremaux (VD)

Vincent Lefebvre (VL)

Yannick Mourgues (YM)

Dédicace aux Zicronistes

Merci à Roland Lupoli pour sa relecture

avisée

# Vous connaissez la punaise verte...



... les punaises vertes !

*Palomena prasina*

*Palomena viridissima*

# Vous connaissez

la punaise grise



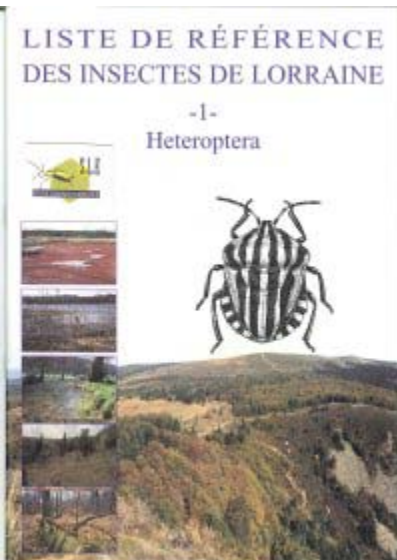
*Rhaphigaster nebulosa*



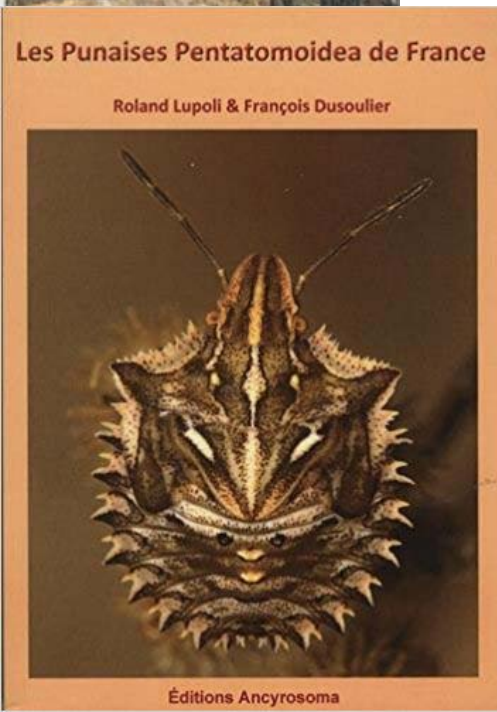
... les punaises grises !

*Halyomorpha halys*

# Ouvrages de références



Streito & al. 2014 Liste de référence des insectes de Lorraine (SLE)



Lupoli R. & Dusoulier F., 2015. Les Punaises Pentatomoidea de France, Ancyrosoma eds.

# Pentato...s ?

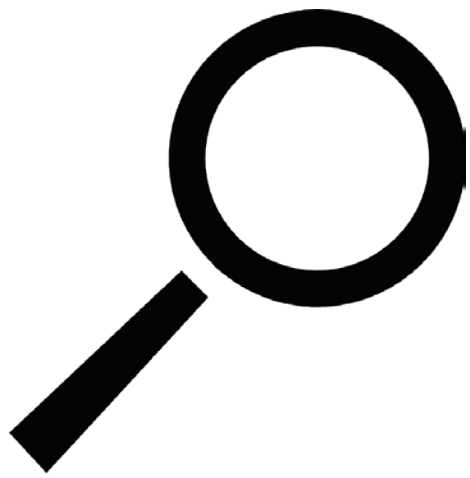
Famille	Nb espèces	A confirmer	A découvrir	particularité	Scutellum couvre le dos
Plataspidae	1			Petit rond noir	oui
Cydnidae	9	3	1?	Noir pattes fouisseuses	non
Thyreocoridae	1			Petit noir, pilule	presque
Scutelleridae	5		1?		oui
Pentatomidae	39	6	?		non
Acanthosomatidae	6	1			non



Espèce « rare » en Lorraine



Espèce à confirmer : prélèvement obligatoire



Que faut-il regarder ?

Les couleurs

La forme (angles et côtés du  
pronotum)

Rarement autres détails (quasi  
pas pièces génitales)



# Que faut-il regarder ?

## Atlas d'une punaise

sur [insecte.org](http://insecte.org)

A connaître :

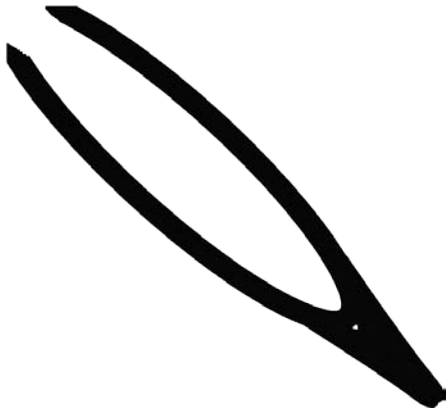
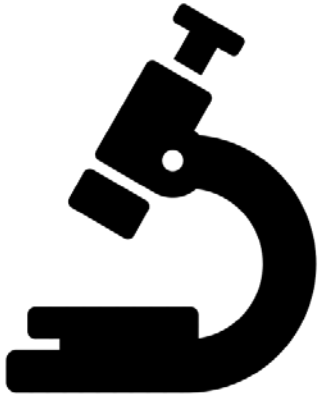
Pronotum, scutellum, connexivum,  
clypeus, joues/jugae

# Taxons nécessitant un examen détaillé

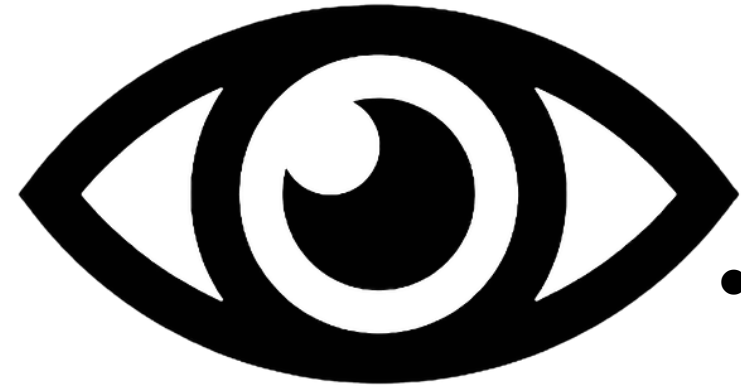
Loupe x10 (terrain)

Loupe binoculaire (prélèvement :  
flacon, acétate d'éthyle)

Prélèvement + extraction pièces  
génitales



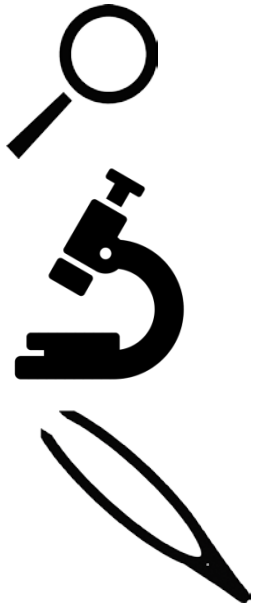
# Catégories visuelles



- Inconfondable
- Vert et rouge
- Rouge et noir

- noir, petit et rond, grand scutellum

- 



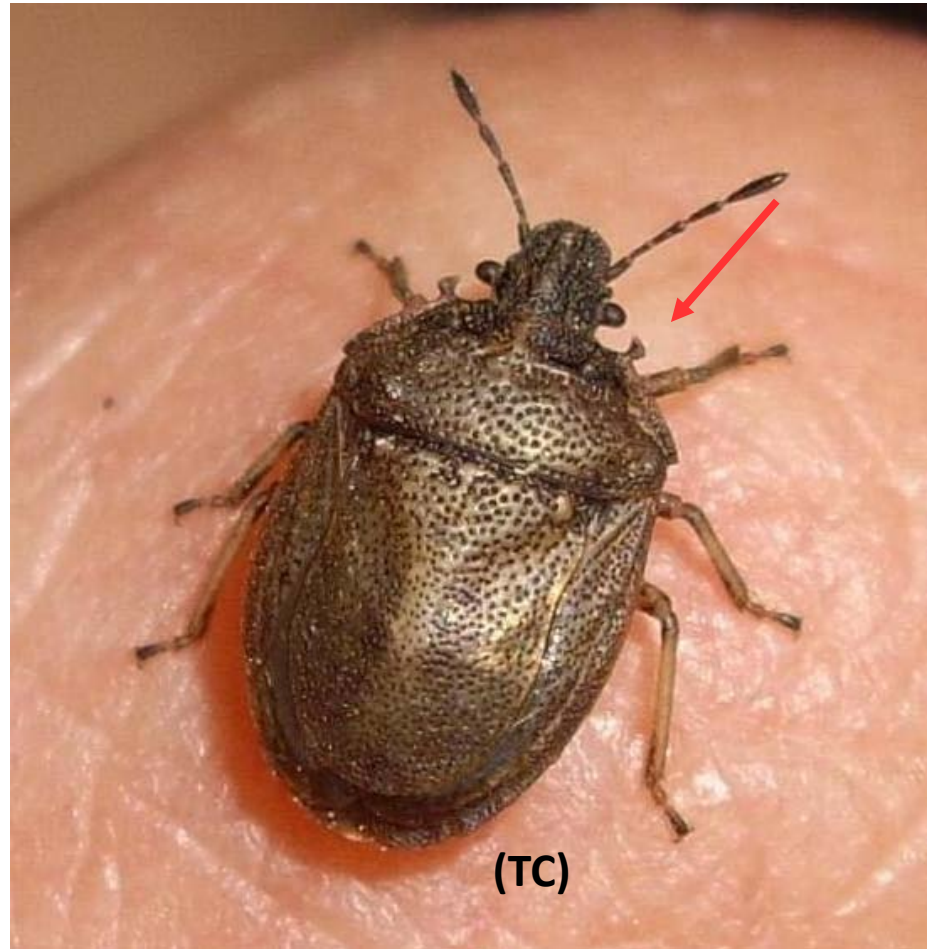
# Inconfondables

Pentatomidae



(VL) bleu-vert

*Zicrona caerulea*



(TC)

*Podops inunctus*

# Inconfondables

Pentatomidae  
Cydnidae



(JD) et sa larve

*Graphosoma italicum*



(FC)

*Adomerus biguttatus*

vert et rouge

Acanthosomatidae  
Pentatomidae



(DR) grand >  
1,4cm

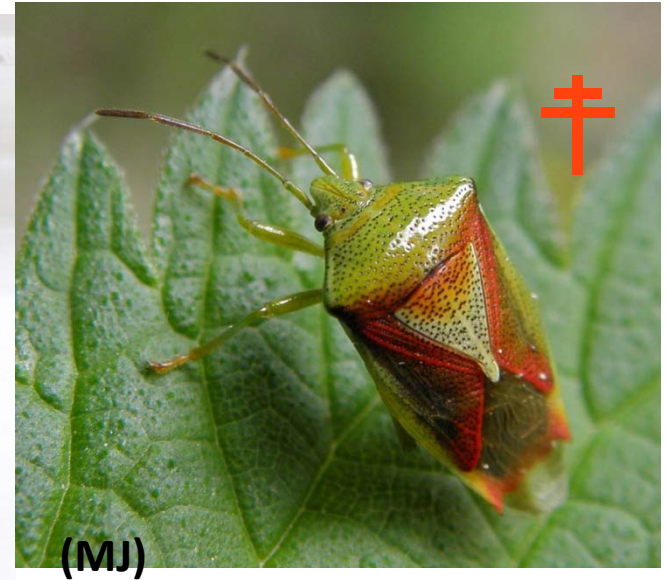


(BG) parfois coloration uniforme sauf  
bordure claire

*Acanthosoma haemorrhoidale*, *Piezodorus lituratus*

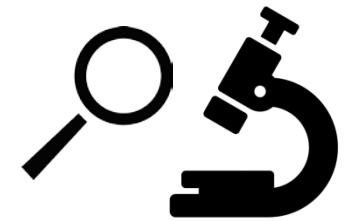
vert et rouge

Acanthosomatidae



(ME) moyen

Derniers sternites / plaques génitales



*Elasmostethus interstinctus*

*E. minor*

vert et rouge

Acanthosomatidae



**(ES) Chevrons rosés  
Juniperus**

*Cyphostethus tristriatus*

Rouge et noir

Pentatomidae



(CR) pattes longues

(DH) petit, dos rouge, pas de tache noire latérale

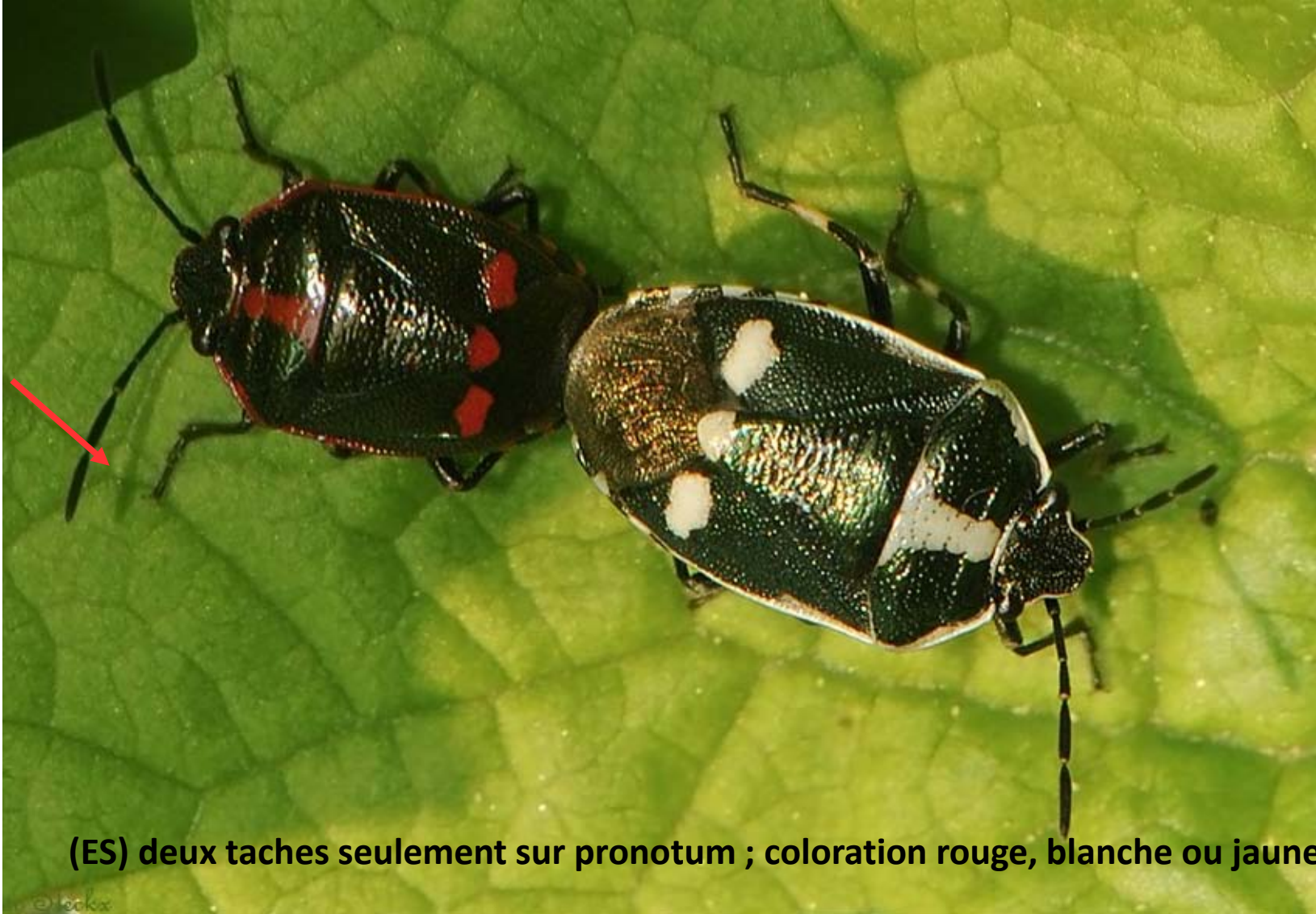
(MJ) tache noir latérale grande

*Eurydema ornata,*

*ventralis, dominulus*

Rouge et noir

Pentatomidae

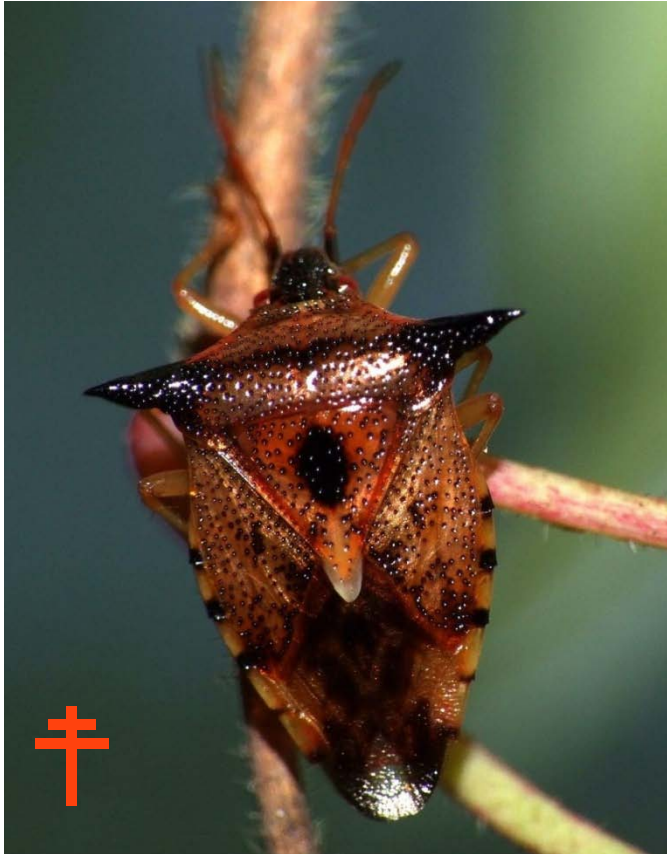


(ES) deux taches seulement sur pronotum ; coloration rouge, blanche ou jaune

*Eurydema oleracea*

# A pointes

Acanthosomatidae  
Pentatomidae



Bicolore (connexivum), taille  
moyenne (MM)

*Elasmucha ferrugata*



marron (MM)

*Picromerus bidens*

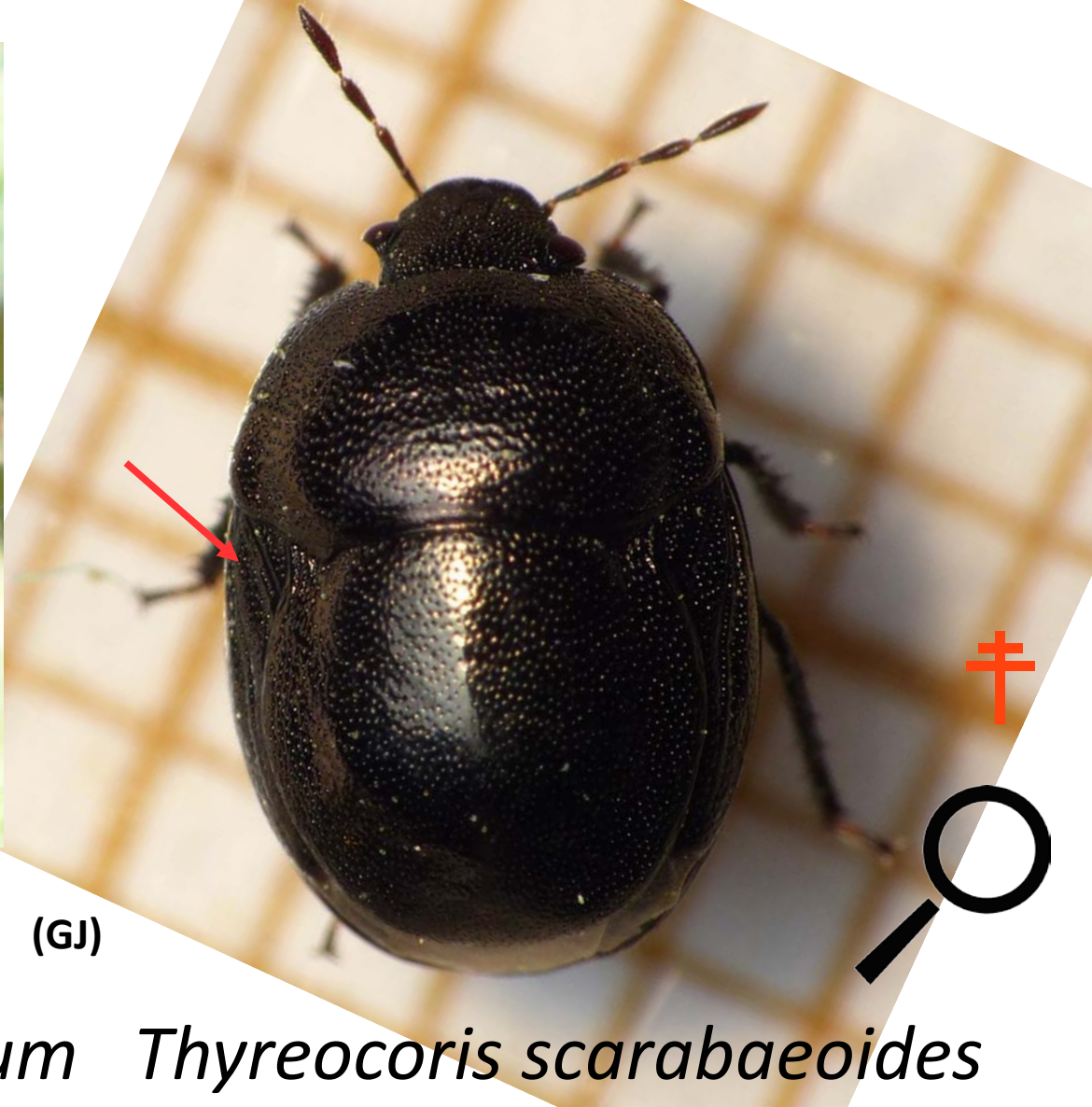
Noir petit et rond – scutellum grand

Plataspidae

Thyreocoridae



Élargi derrière (CR)



(GJ)

*Coptosoma scutellatum*

*Thyreocoris scarabaeoides*

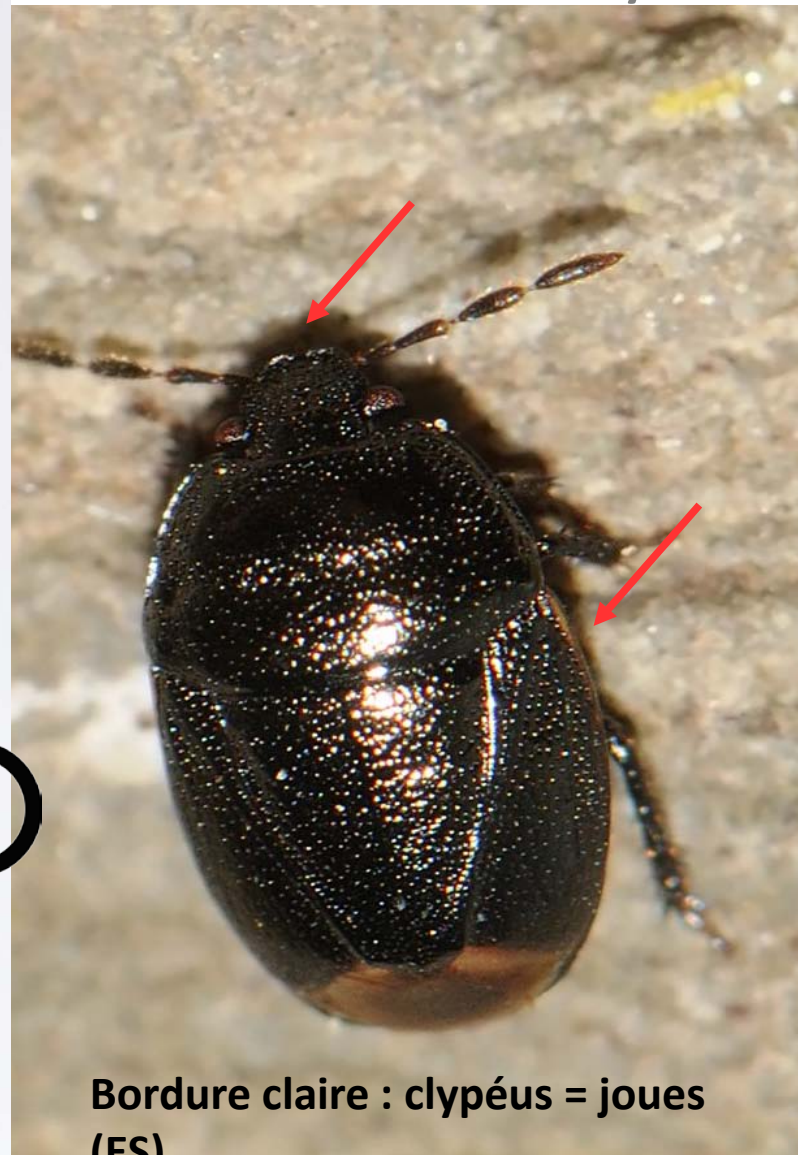
Noir, petit et ovale

Cydnidae



Bordure claire : clypéus > joues  
(DG)

*Legnotus limbosus*

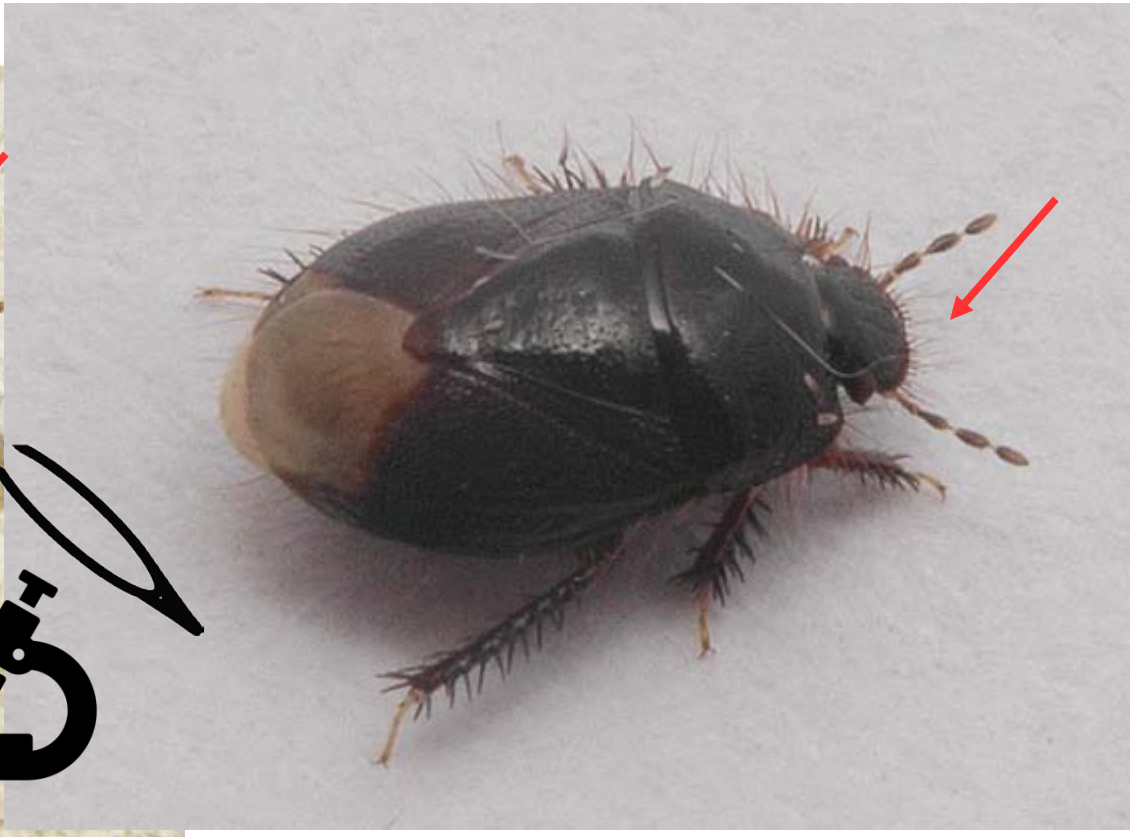


Bordure claire : clypéus = joues  
(ES)

*L. picipes*

Noir, très petit et ovale

Cydnidae



(PG) au sol

(RLi)

*Microporus nigrita*

*Byrsinus flavicornis*

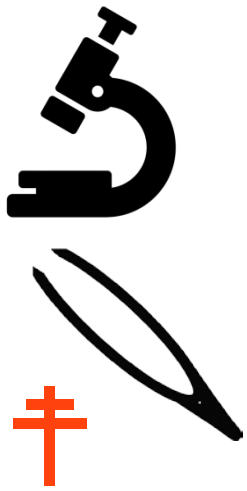
Noir, très petit et ovale

Cydnidae



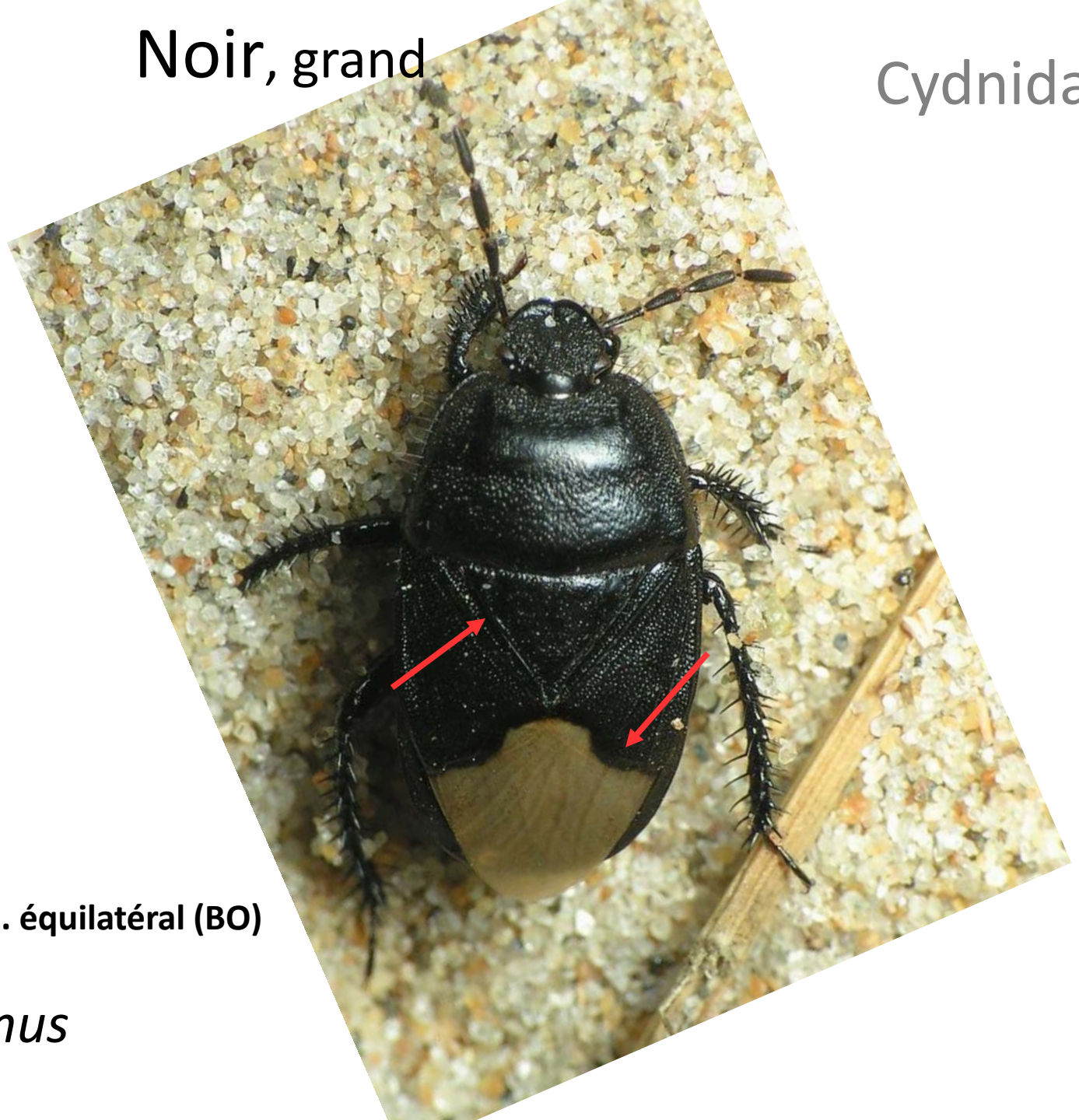
(MJ)

*Geotomus elongatus*



Noir, grand

Cydnidae



Grand >8mm, scut. équilatéral (BO)

*Cydnus aterrimus*

Noir, moyen

Cydnidae



<8,3mm, scut. isocèle (FC)

*Sehirus luctuosus*



>8,5mm, scut. isocèle (HD)

*Sehirus morio*

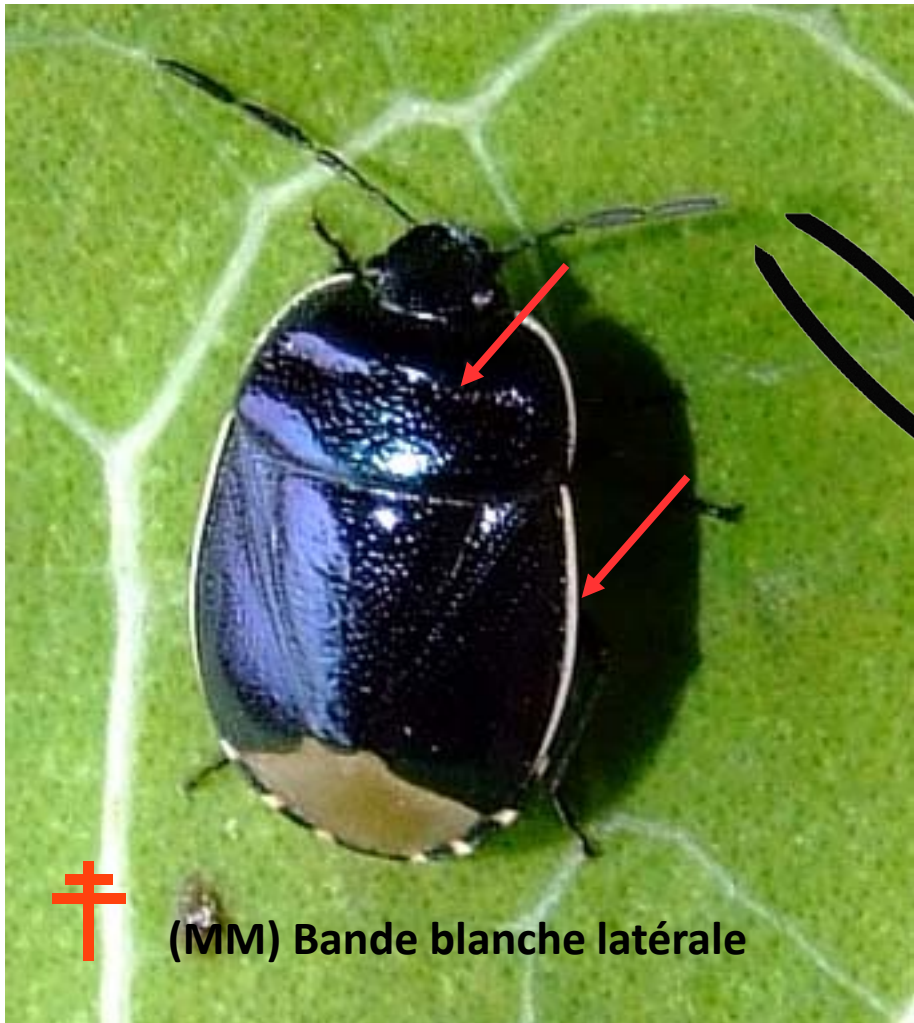


Moyen (VD)

*Aellopus atratus*  
(*Lygaeidae*)

Noir-bleutés, à bande latérale blanche

Cydnidae



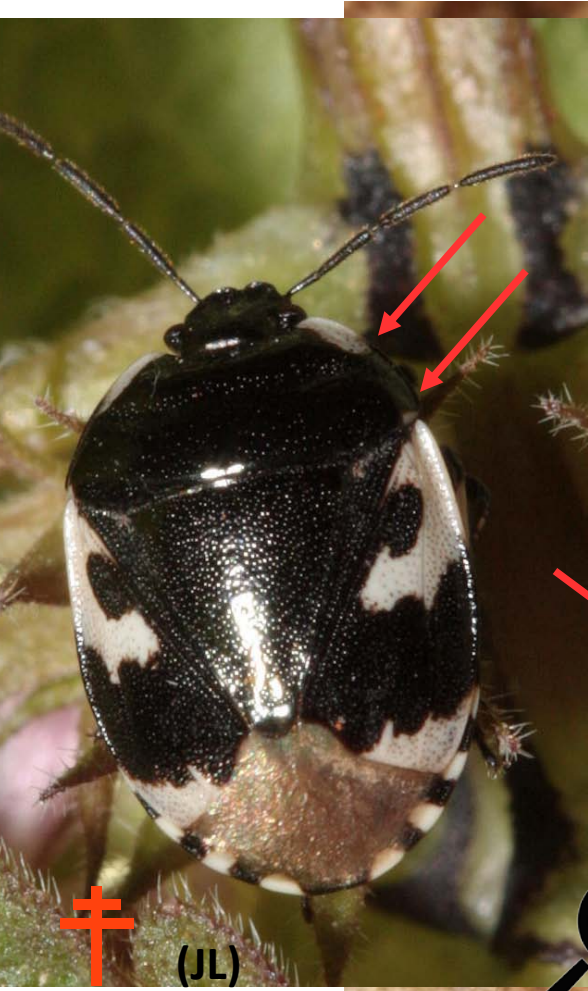
(MM) Bande blanche latérale

?

*Canthophorus dubius* ?*impressus*?

Noir à taches blanches, moyens

Cydnidae



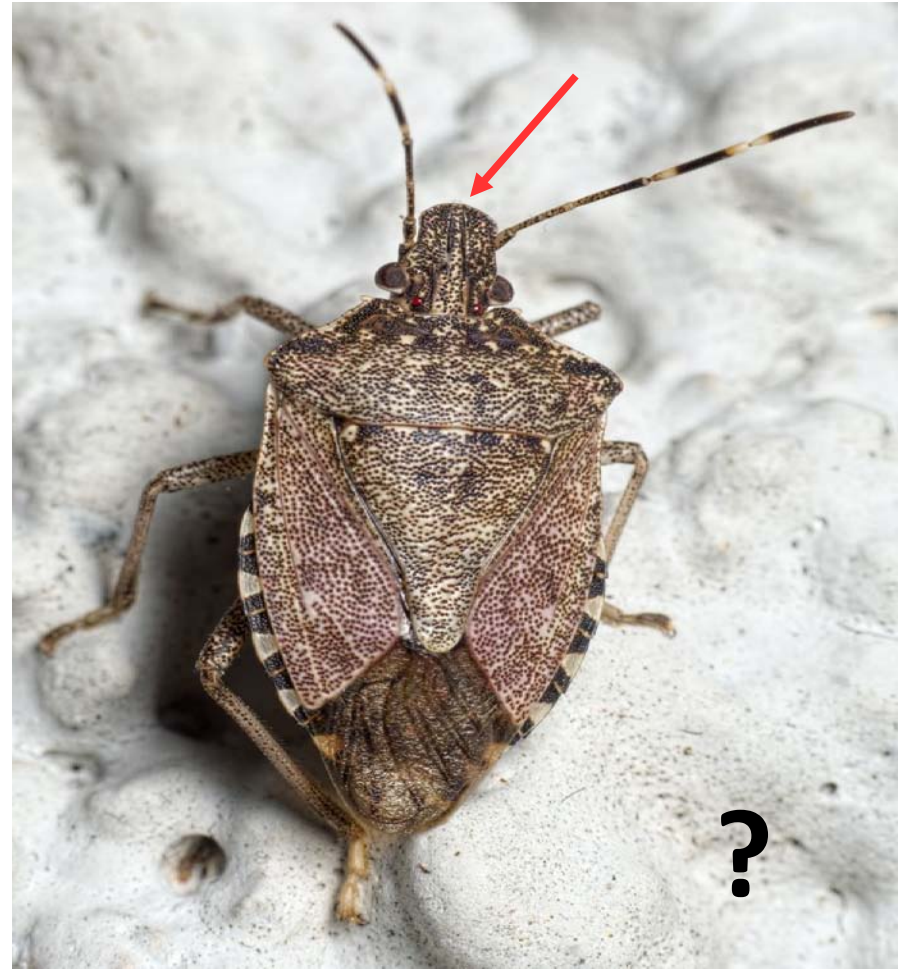
*Tritomegas bicolor, rotundipennis, sexmaculatus*

Gris et grand

Pentatomidae



*Rhaphigaster nebulosa*



*Halyomorpha halys*

vert...vert

Pentatomidae



(VD) bord antéro-latéral du pronotum, II = III

(VD) II > III

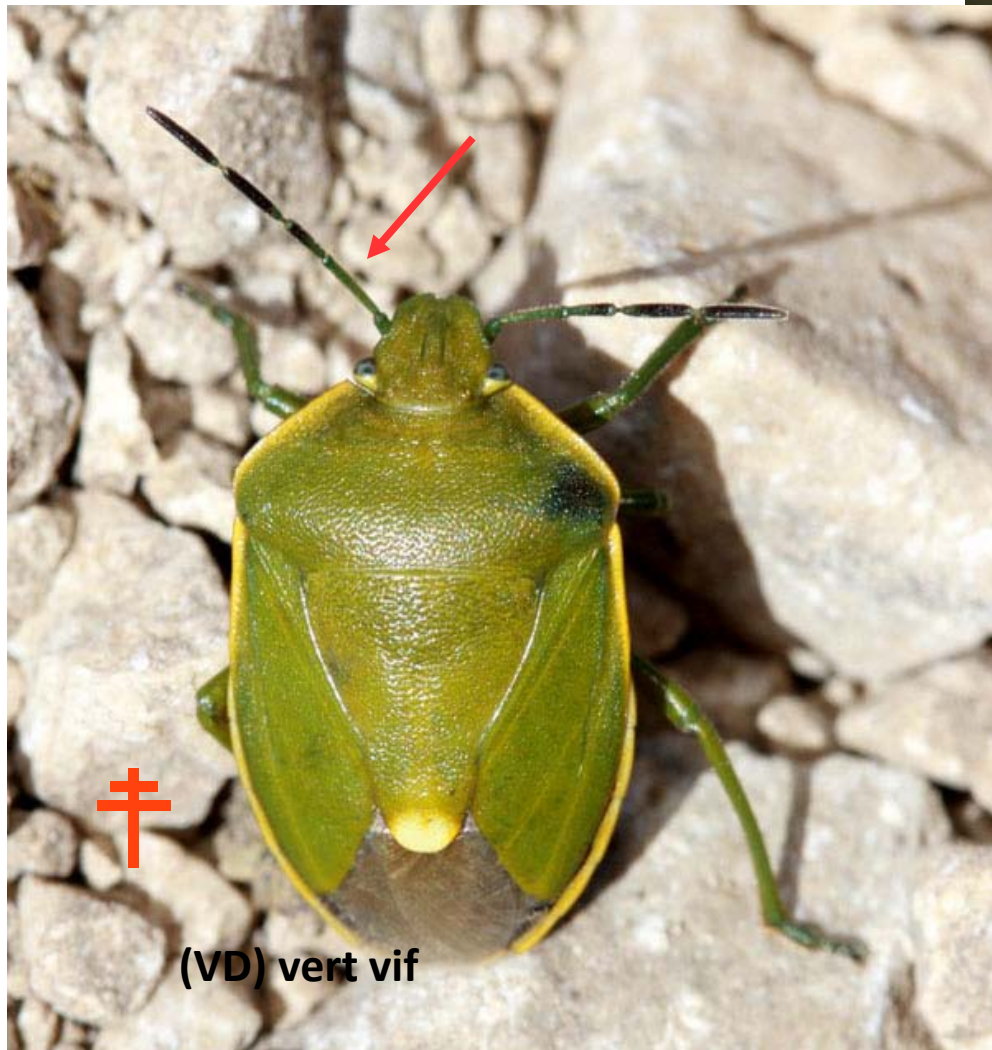
(EB) plus claire, élancée

*Palomena prasina*, *Palomena viridissima*

*Piezodorus lituratus*

vert...à bord clair

Pentatomidae



*Chlorochroa juniperina*



*C. pinicola*

Antenne annelée...marron

Pentatomidae



(FC) coloration antenne, pointe  
scutellum blanche

*Peribalus strictus vernalis*

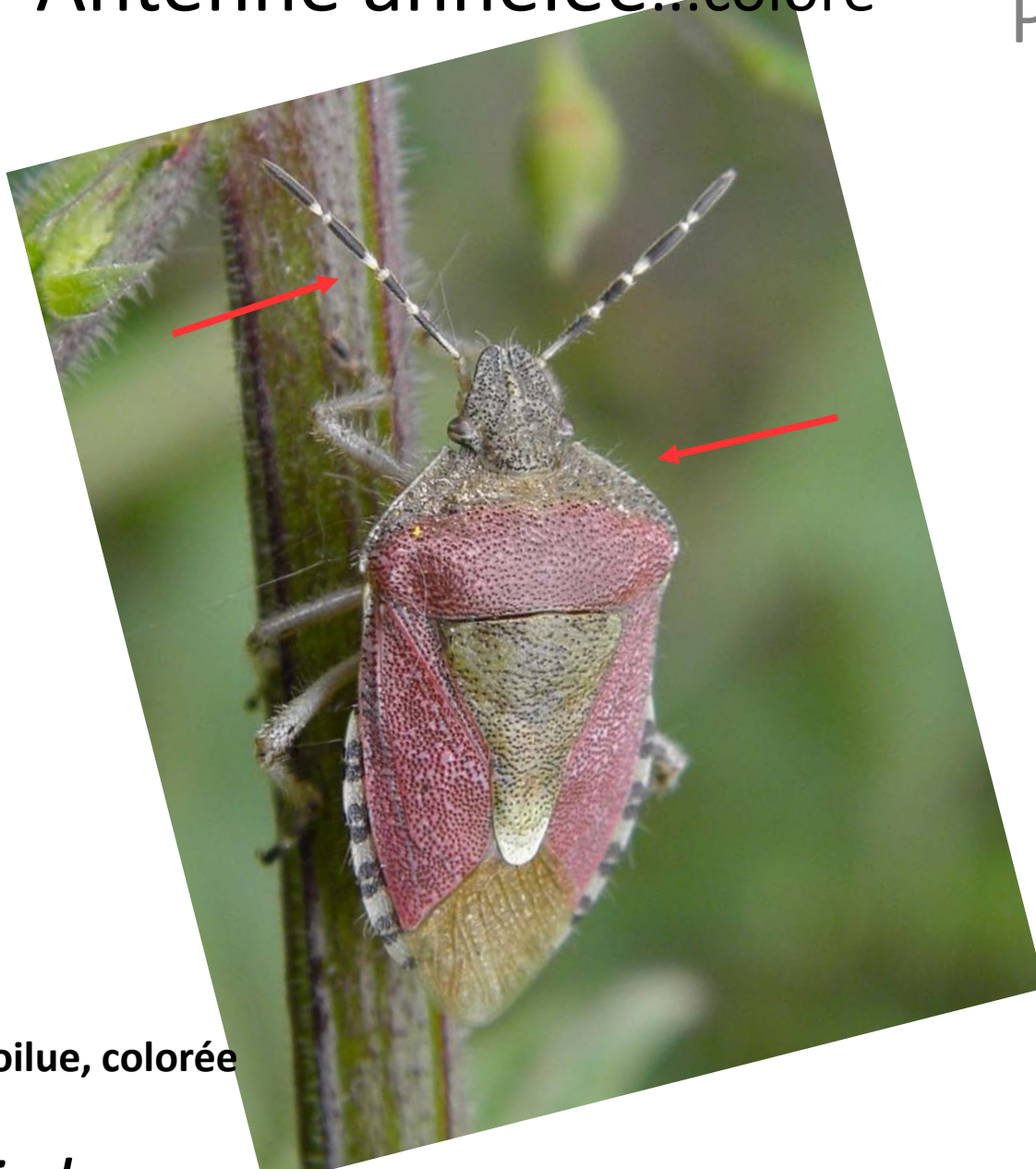


(MJ)

*Holcostethus sphacelatus*

Antenne annelée...coloré

Pentatomidae



(MJ) poilue, colorée

*Dolycoris baccarum*

« bouclier »



(ES) épaulettes trapues, en avant

*Carpodocoris fuscispinus*

Pentatomidae

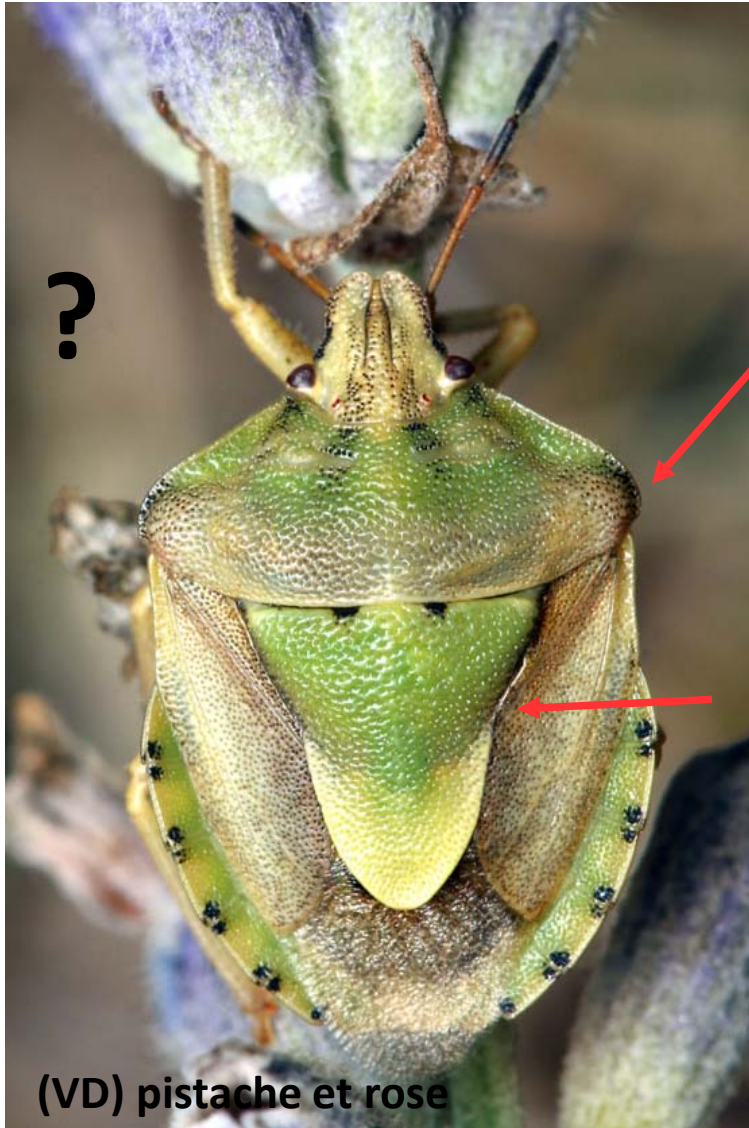


(PV) pointes au milieu

*C. purpureipennis*

« bouclier »

Pentatomidae



*Antheminia lunulata*



*Carpocoris melanocerus*

bouclier

Acanthosomatidae



(FC) *Connexivum bicolore*  
Ponctuation face ventrale noire



(FC) Ponctuation ventrale claire

*Elasmucha fieberii*

*E. grisea*

# Avec des bandes

Scutelleridae  
Pentatomidae



(JD)



*Aelia* sp.

*Odontotarsus purpureolineatus*

Avec des bandes

Scutelleridae  
Pentatomidae

?



†

*Aelia rostrata rostrata*

*A. acuminata*

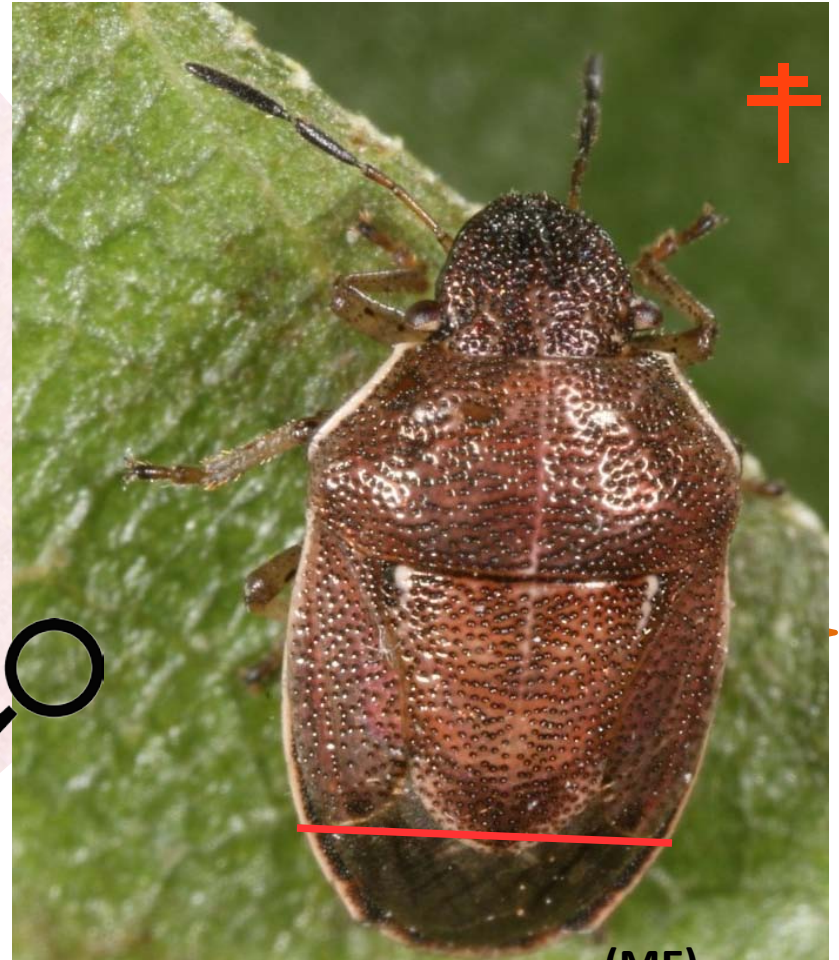
*A. klugii*

Petit, perles blanches

Pentatomidae



(GM)



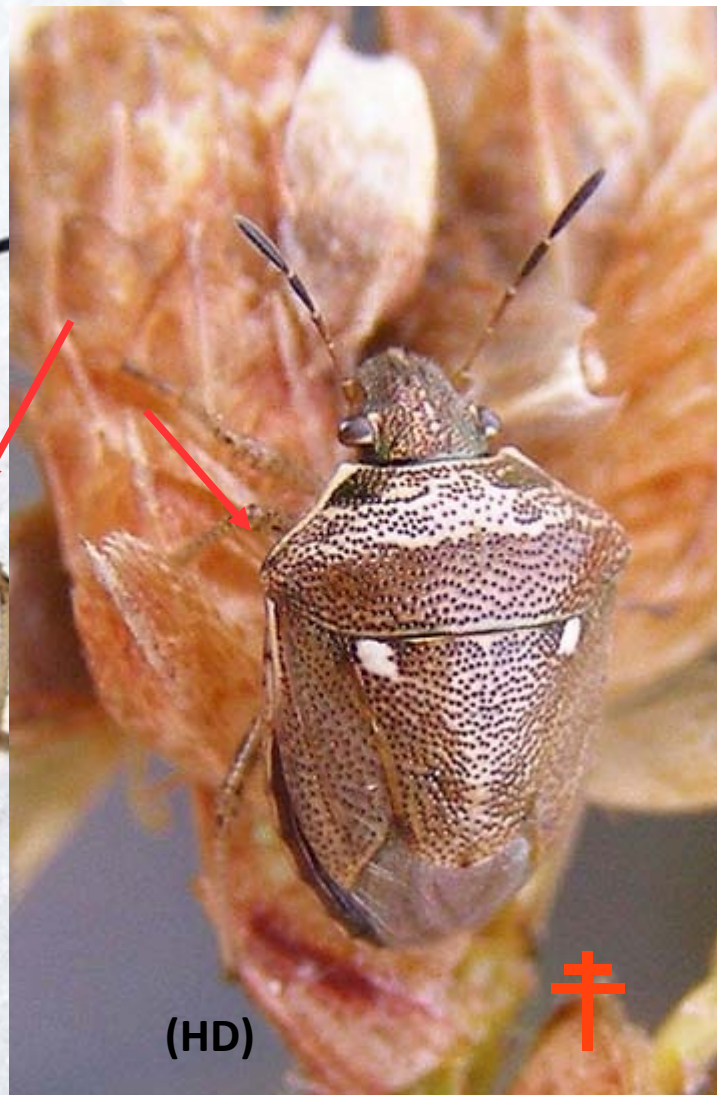
(ME)

*Neottiglossa leporina*

*N. pusilla*

Petit, perles blanches

Pentatomidae



(MM)

(HD)

(VD) ventre sans  
grande tache sombre  
*Stagonomus*  
*bipunctatus pusillus*

*Eysarcoris aeneus*

*E. ventralis*

*Stagonomus*  
*bipunctatus pusillus*

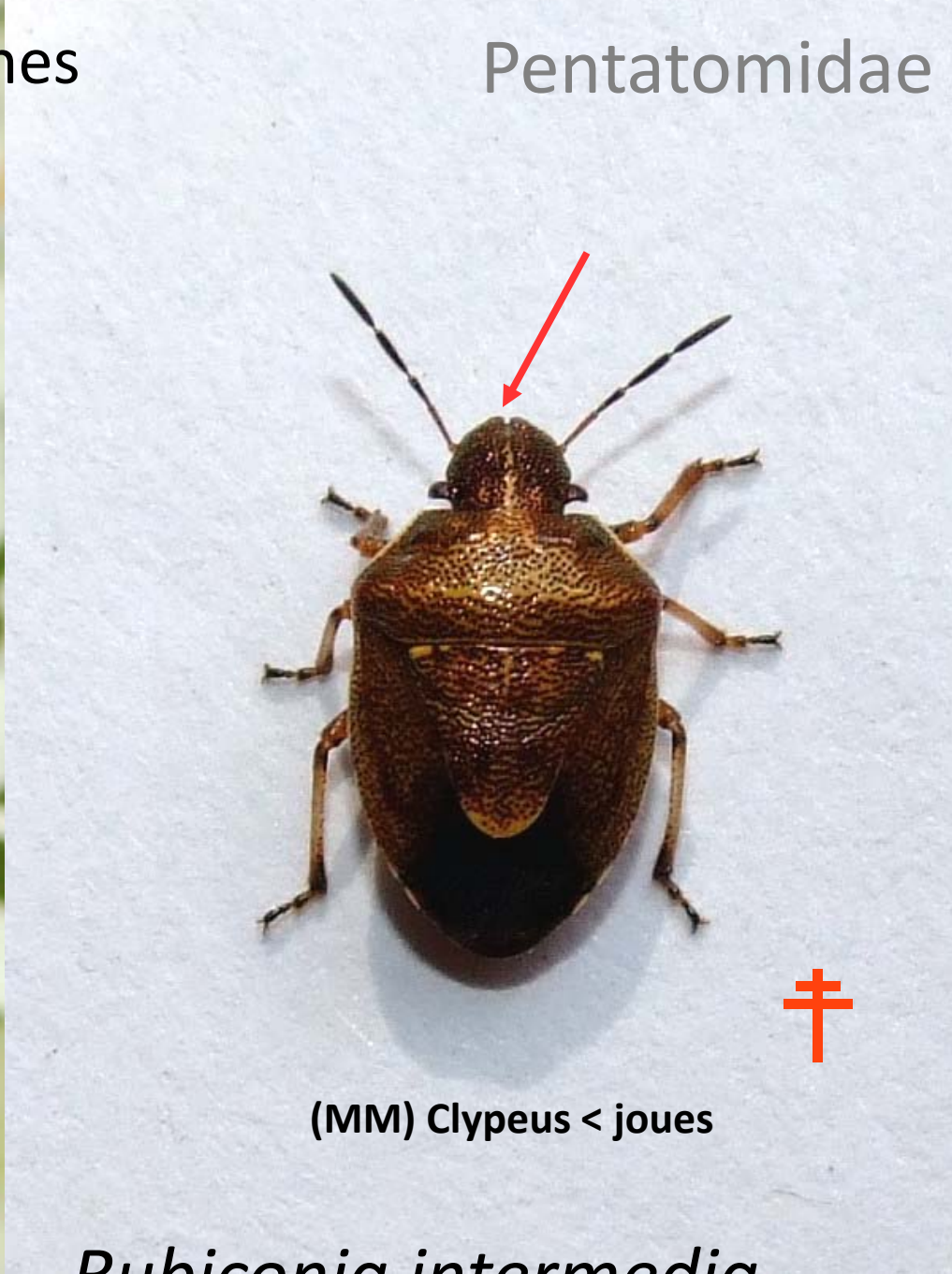
Petit, perles blanches



(PT)

*Eysarcoris venustissimus*

Pentatomidae



(MM) Clypeus < joues

*Rubiconia intermedia*

Petit, plats, au sol

Pentatomidae



(VD)



(HT)

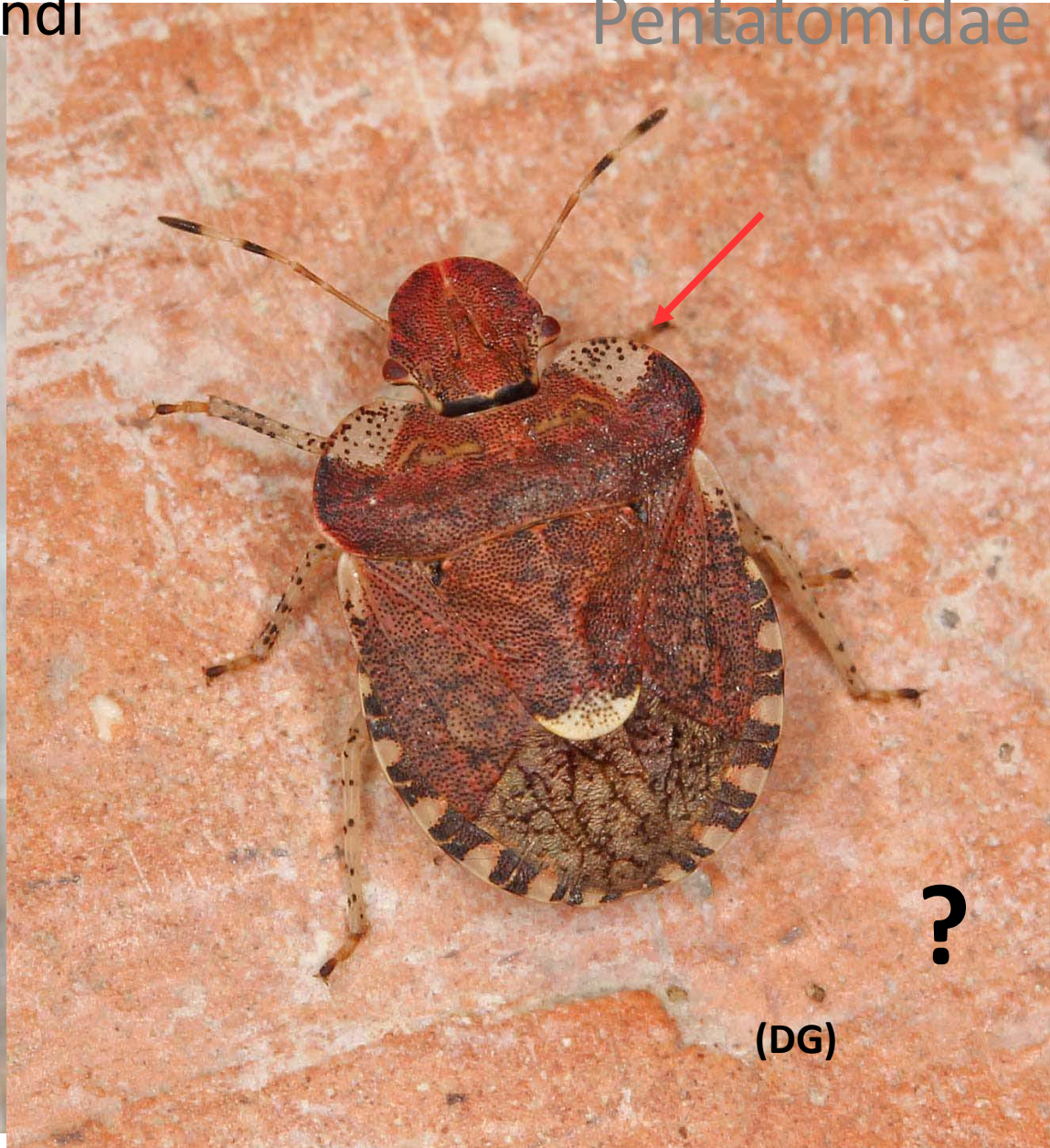
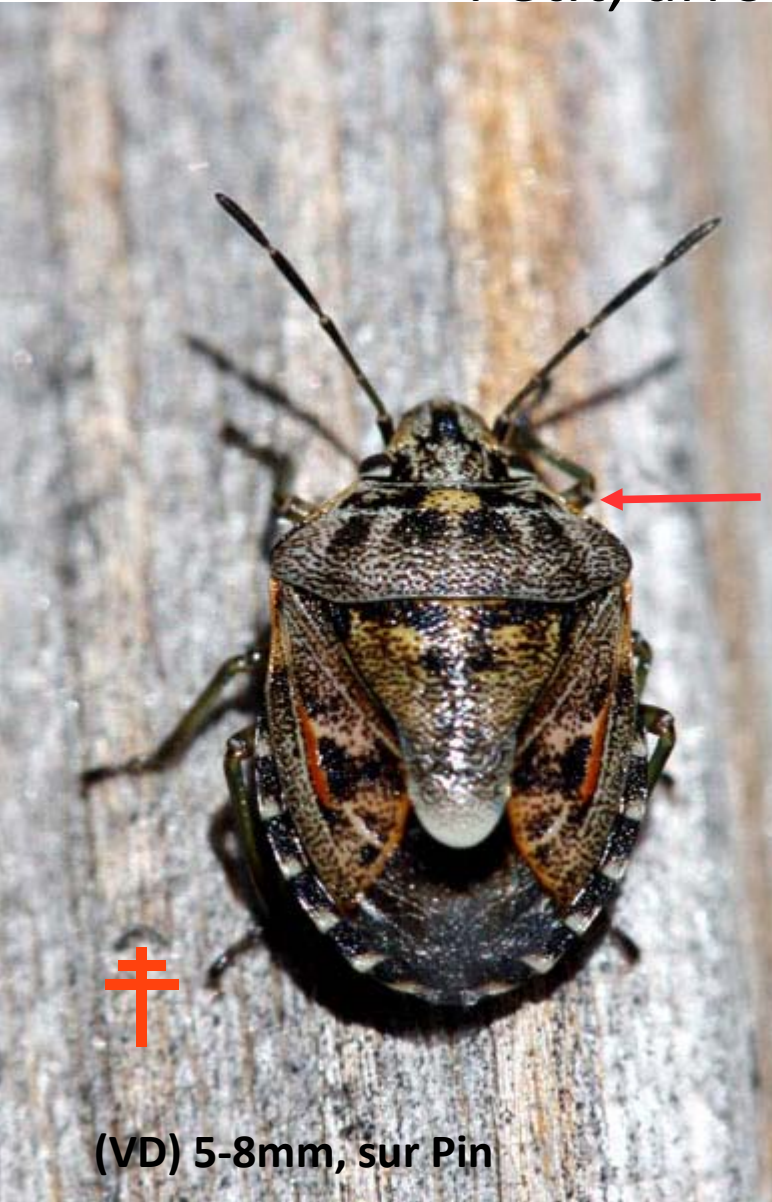
?

*Sciocoris* spp. (*cursitans*)

*Menaccarus arenicola*

Petit, arrondi

Pentatomidae



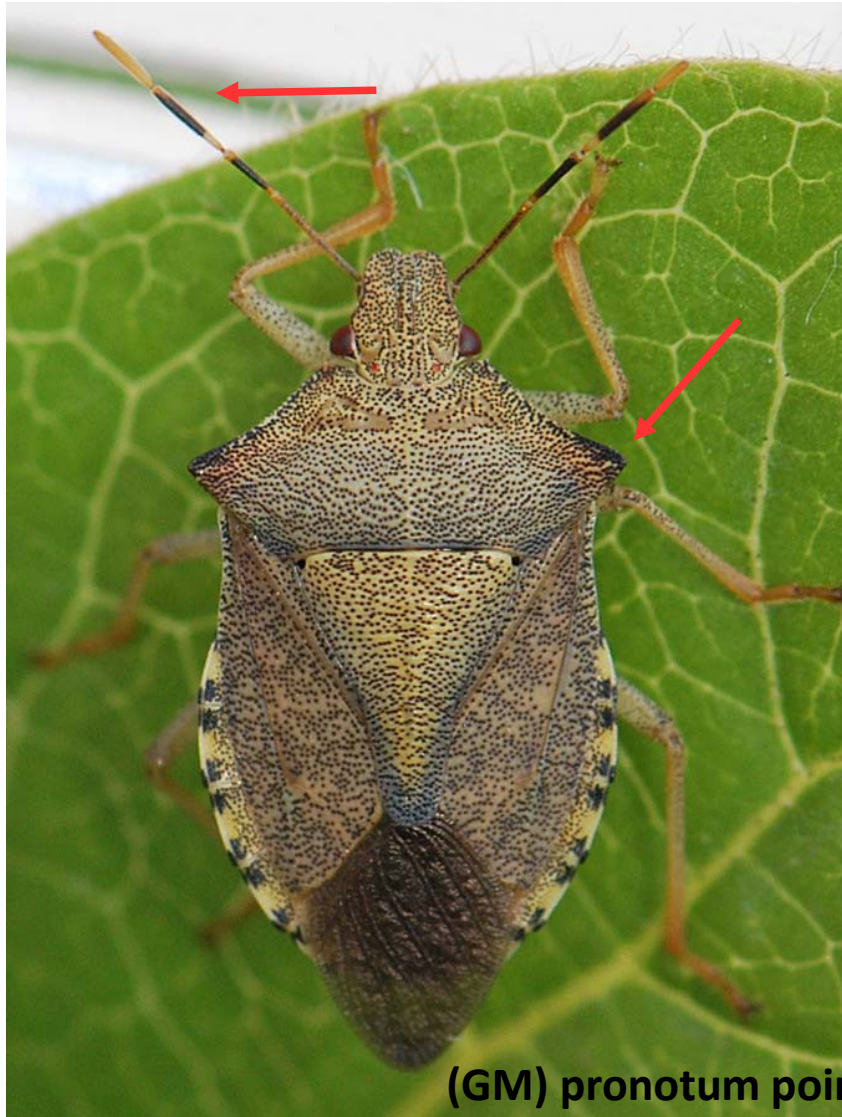
(VD) 5-8mm, sur Pin

(DG)

*Holcogaster fibulata*

*Dyroderes umbraculatus*

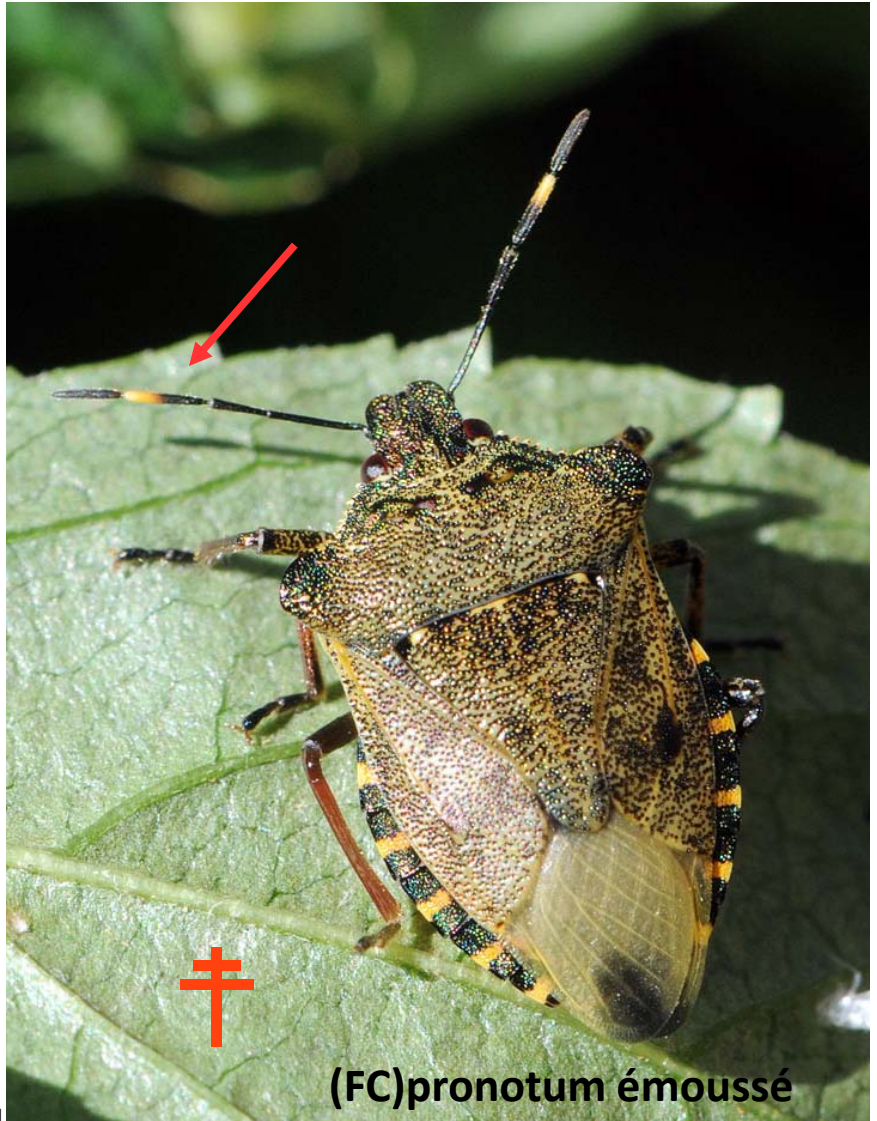
Tête carrée



(GM) pronotum pointu

*Arma custos*

Pentatomidae



(FC) pronotum émoussé

*Troilus luridus*

Tête carrée

Pentatomidae

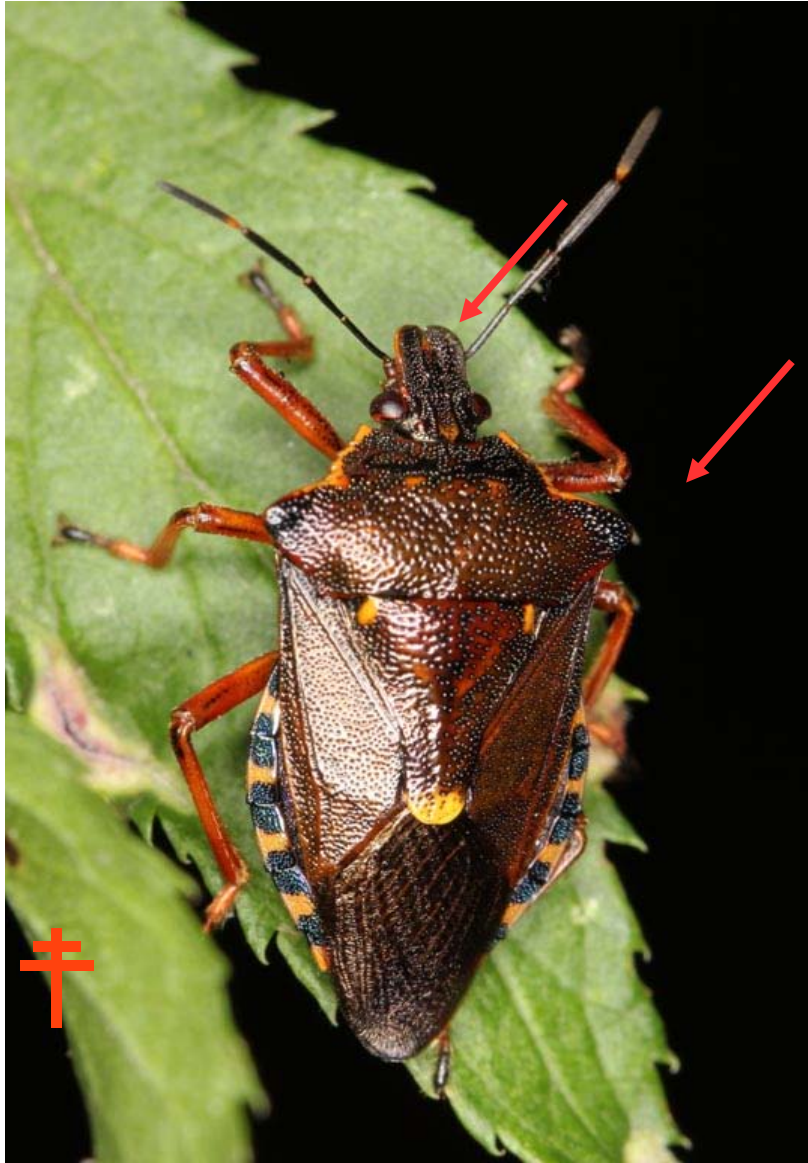


*Rhacognathus punctatus*

*Jalla dumosa*

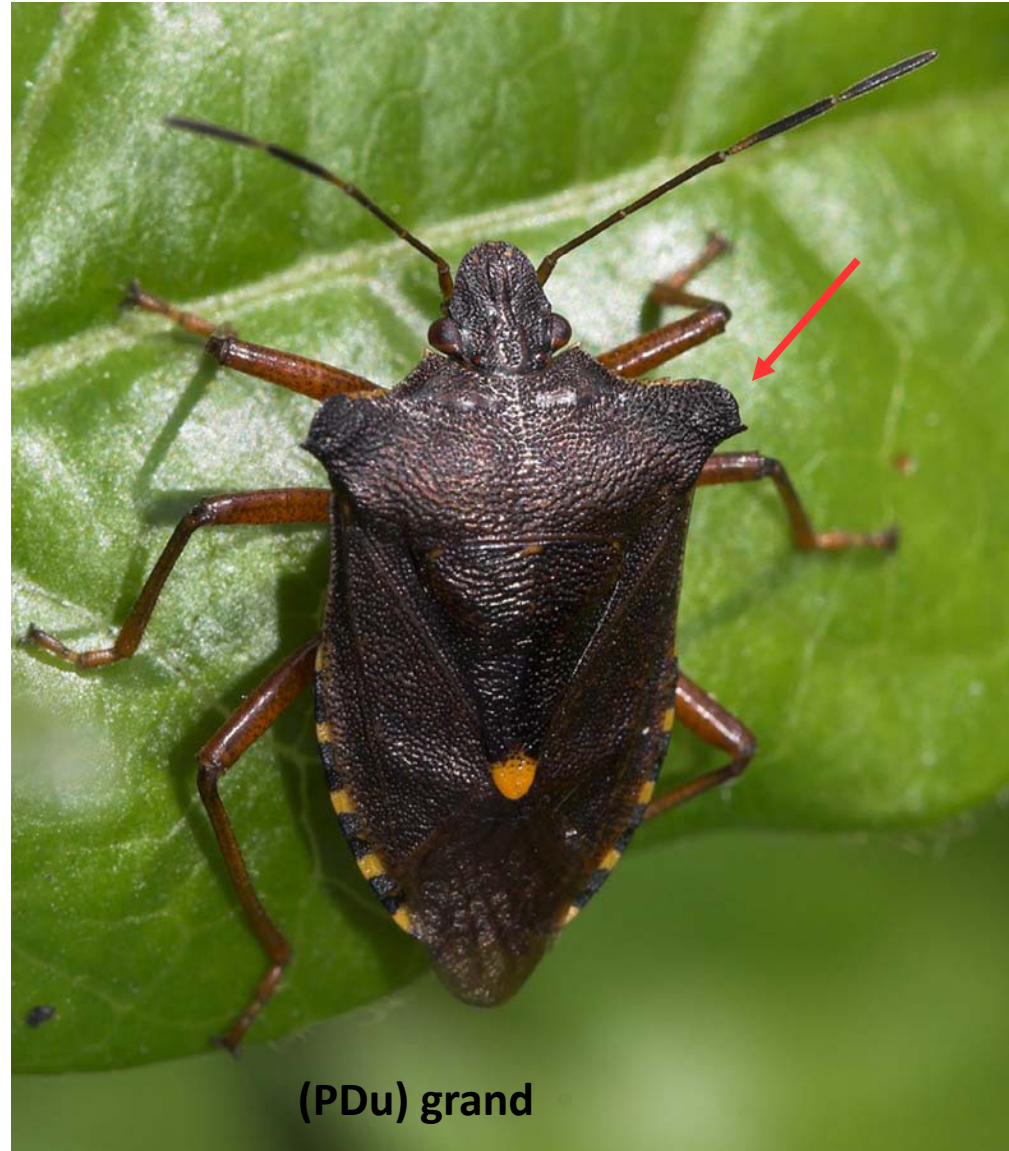
Tête carrée... pas carrée + pointes

Pentatomidae



(RL) grand

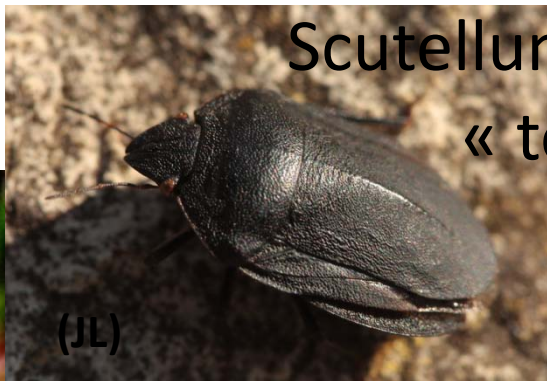
*Pinthaeus sanguinipes*



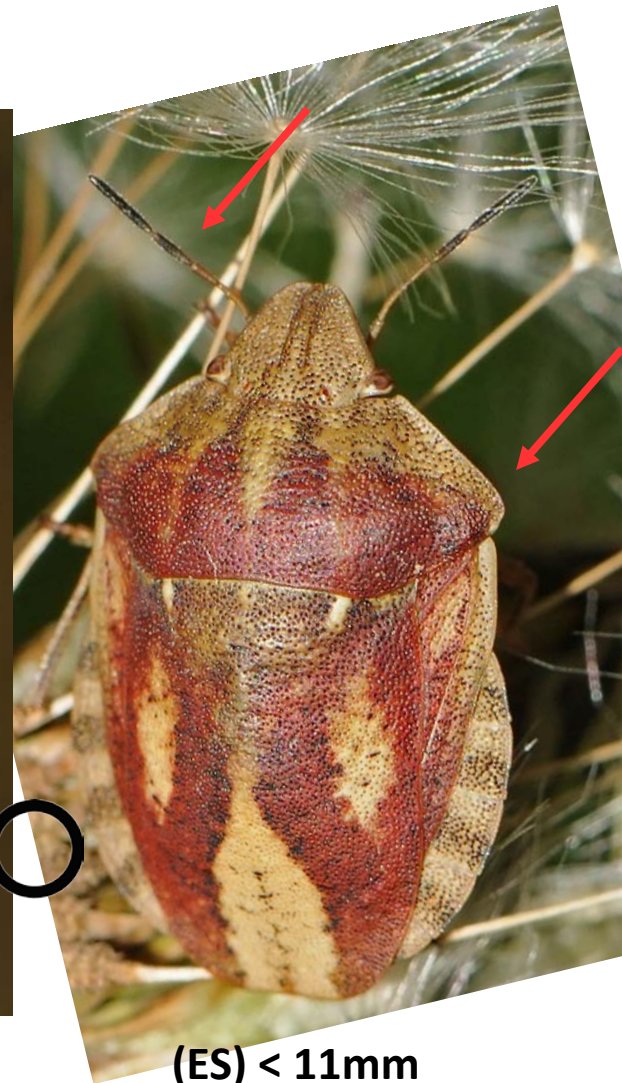
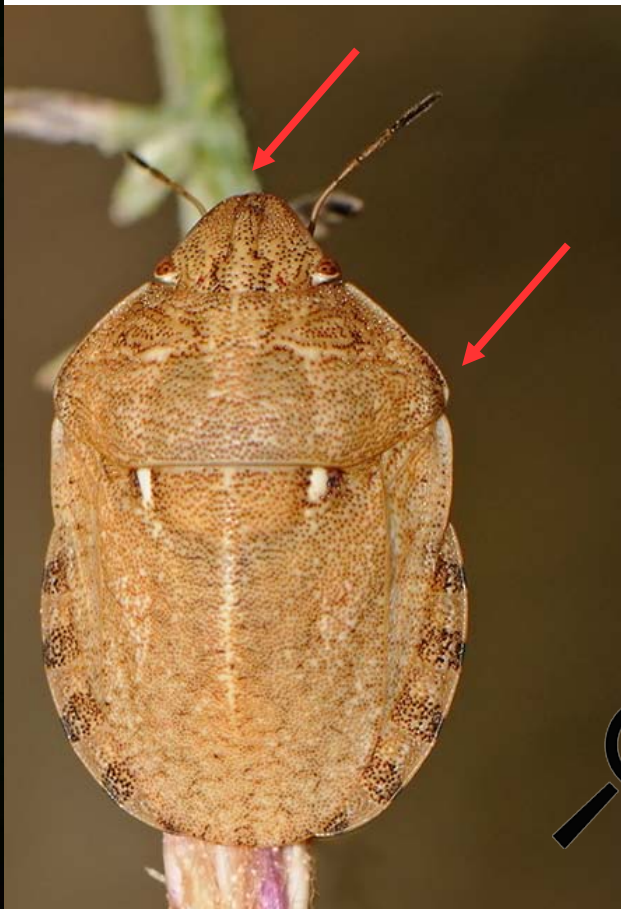
(PDu) grand

*Pentatoma rufipes*

Scutellum couvrant les élytres  
« tortues » brunes



Scutelleridae



(ES) < 11mm

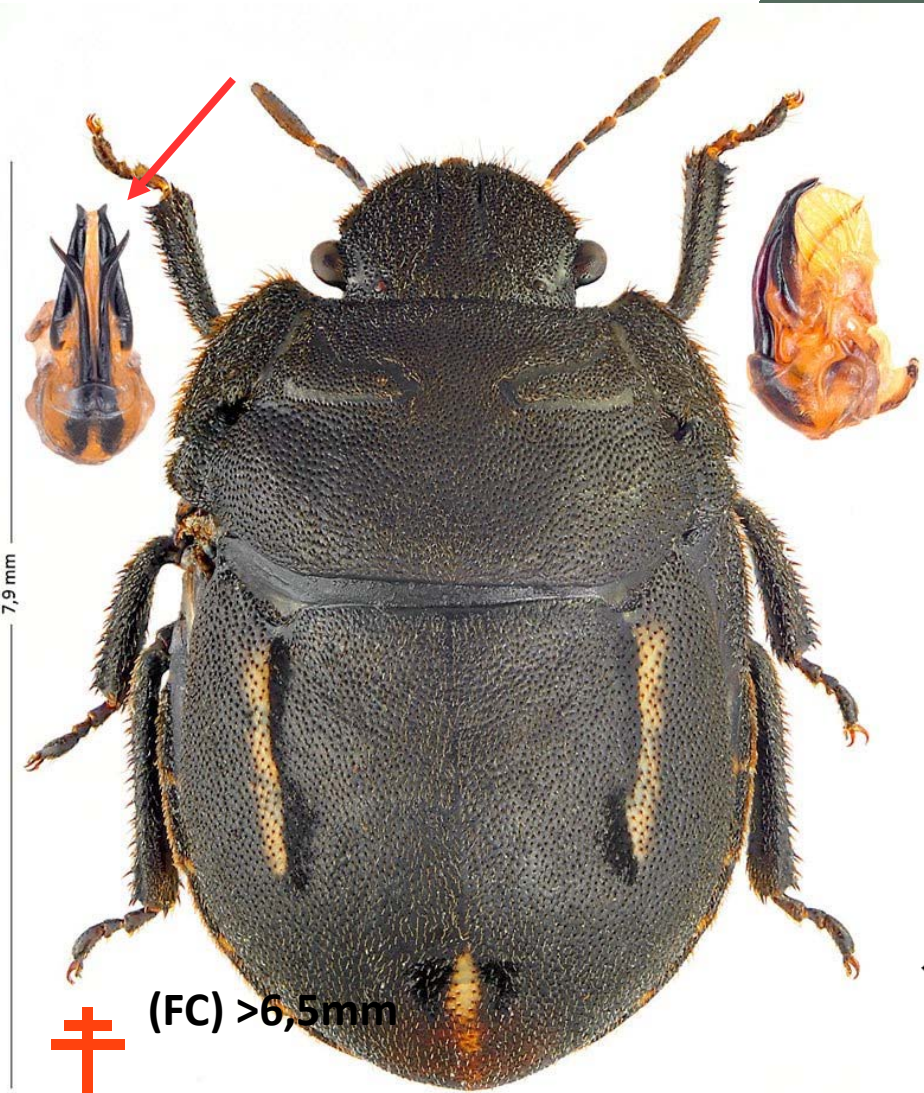
(ES) < 11mm

*Eurygaster austriaca maura*

*testudinaria*

« tortues » sombres, petites

Scutelleridae



*Odontoscelis fuliginosa*



(PDC) <6,5 mm

*O. lineola*

?

# Les espèces potentielles

*Canthophorus impressus* > dissection

*Canthophorus maculipes* > anneau blanc sur tibias

*Tritomegas sexmaculatus*

*Ochetostethus nanus*?

*Geotomus punctulatus* ? Dissection

*Odontoscelis lineola*

*Aelia r. rostrata* (à bande)

*Nezara viridula* (verte)

*Podops calligerus* : bona species?

# Les espèces ZNIEFF

Liste des Hétéroptères déterminants ZNIEFF validée par le CSRPN  
Lorraine (01/2008) : quelques espèces halophiles non Pentato y figurent  
aussi, sauriez vous les retrouver ?

<i>Adomerus biguttatus</i> (Linnaeus, 1758) 3	<i>Rhacognathus punctatus</i> (Linnaeus, 1758) 2
<i>Aelia klugii</i> Hahn, 1833 3	<i>Rubiconia intermedia</i> (Wolff, 1811) 2
<i>Agramma laetum</i> (Fallén, 1807) 3	<i>Saldula pilosella</i> (thomson, 1871) 3
<i>Canthophorus dubius</i> (Scopoli, 1763) 3	<i>Sciocoris homalonotus</i> Fieber, 1851 3
<i>Chlorochroa juniperina</i> (Linnaeus, 1758) 3	<i>Sciocoris microphthalmus</i> Flor, 1860 3
<i>Chlorochroa pinicola</i> (Mulsant & Rey, 1852) 3	<i>Tritomegas rotundipennis</i> (Dohrn, 1862) 2
<i>Elasmostethus minor</i> Horváth, 1899 2	<i>Troilus luridus</i> (Fabricius, 1775) 3
<i>Elasmucha ferrugata</i> (Fabricius, 1787) 2	<i>Zicrona caerulea</i> (Linnaeus, 1758) 3
<i>Eurydema dominulus</i> (Scopoli, 1763) 3	
<i>Eurygaster austriaca</i> (Schrank, 1776) 3	
<i>Halosalda lateralis</i> (Fallén, 1807) 3	
<i>Holcogaster fibulata</i> (Germar, 1831) 3	
<i>Jalla dumosa</i> (Linnaeus, 1758) 1	
<i>Legnotus picipes</i> (Fallén, 1807) 3	
<i>Odontoscelis fuliginosa</i> (Linnaeus, 1761) 3	
<i>Odontotarsus purpureolineatus</i> (Rossi, 1790) 2	
<i>Orthotylus rubidus</i> Puton, 1874 3	
<i>Palomena viridissima</i> (Poda, 1761) 3	
<i>Parapiesma quadratum</i> (Fieber, 1844) 3	
<i>Pinthaeus sanguinipes</i> (Fabricius, 1781) 1	

# Pour participer à l'atlas

Transmettez vos observations !  
Nous vous aiderons à les confirmer

Web'obs SLE : le portail entomologique de la Lorraine

<http://www.lorraine-entomologie.org/webobs/index.php>

Saisissez vos observation dans l'observatoire 'Hétéroptères'

